

EXPRESIONISMUS A POČÁTKY ABSTRAKTNÍHO UMĚNÍ

18. a 19. století

Studia vizuální kultury – kniha – přečíst !!

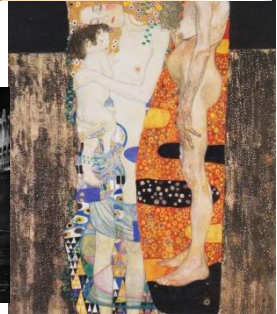
Egon Schiele

- *_Pohled na Český Krumlov*
- Expresionismus – vyvíjí se převážně v německy mluvících zemích
- Schiele rakouský umělec, přítel gustava Klimta
- *_Autoportrét s rukou nad hlavou*
- Vynikající kreslíř, zanechal po sobě spousty skic
- Témata – osobní, čistě intimní, zabýval se psychickými vztahy spojené se sexualitou a jejími obsesemi, kresby se sebemrškačskou podobou
- Žil krátkou dobu
- Expresivita obrazu spočívá v tématu – psychický individuální stav



Gustav Klimt

- Zdobné obrazy
- *_Tři věky ženy*
- Témata – secesní obrazy se všemi prvky, témata spojená s vitalitou, s pučením života, oslava života, ženy, děti, reprodukční věk, metafory (lidského života), všichni podléhají biologickému cyklu



Německý expresionismus – Hans Poelzig – Grosses Schauspielhaus, Berlin 1919 – Architektura – expresionistické divadlo

- Expresie ve scénickém výtvarnictví, Proměna - divadelní hra Ernsta Tollera
- Záběr z filmu Friedricha Wilhelma Murnaua



Die Brucke

- Drážďany, založili studenti architektury
- Inspirují se Friedrichem Nietchem, který prohlásil – že „člověk je provaz... mostem...“ přijali větu a vysvětlovali ji jako výzvu, jak prostřednictvím umění vyjádřit stav člověka v postavení bytí jako nadčlověkem a zároveň zvířetem
- Slibují, že člověk prostřednictvím techniky se odprostí od všeho – už se objevuje futurismus
- *_Výuka budoucnosti*
- *_Dopravní prostředky budoucnosti, pohlednice z počátku 20.stol*

Der Blaue Reiter – modrý jezdec

- Mnichov 1911
- Wasilij Kandiskij, Mark Reich
- 4 jezdcí – Bible – 4 pohromy vedoucí ke konci světa -> zde je to jako mystický prožitek – apokalyptický jezdec, který lidem vyčte chyby a ukáže jak by měli žít a pomůže k obnově
- Albrecht Durer – *4 jezdcí apokalypsy*
- Informační leták o Almanachu der blaue reiter



Ernst Ludwig Kirchner

- Ulice Drážďany 1908
- Abstrakce a vcítění – kniha důležitá pro expresionismus – je poloha abstraktní a vcítění, v umění se stále střídají dvě umělecké polohy, vcítění – naturalismus, obdivuji svět kolem mě a snažím se ho pochopit a co nejdříve ho zachytit (Piero della Francesca – ideální město), abstrakce – opačný předpoklad, svět mě děsí, vše okolo vidím ale chaosu okolo sebe nedokážu porozumět a ze všeho vybírám pouze něco díky čemu snížím hodnotu chaosu – snažím se zmírnit strach (Příslušník kmene s belgického



konga – má masku)

- Nejznámější představitel Die Brücke
- Měšťanští obyvatelé na ulici, všichni se tváří že je jim dobře ale přetvařují, uprostřed stojí holčička – pocit nejistoty, strachu, zvolení barev je temné
- Ulice Berlín 1914 – lidé se tváří, že jsou spokojení, ale nejsou
- Branci 1915 – nazi lidé, všichni se tváří stejně nejistě, všichni jsme stejní
-
- Náměstí Nollendorf 1912 – deformace perspektivy, není zde vyrovnání s okolním chaosem



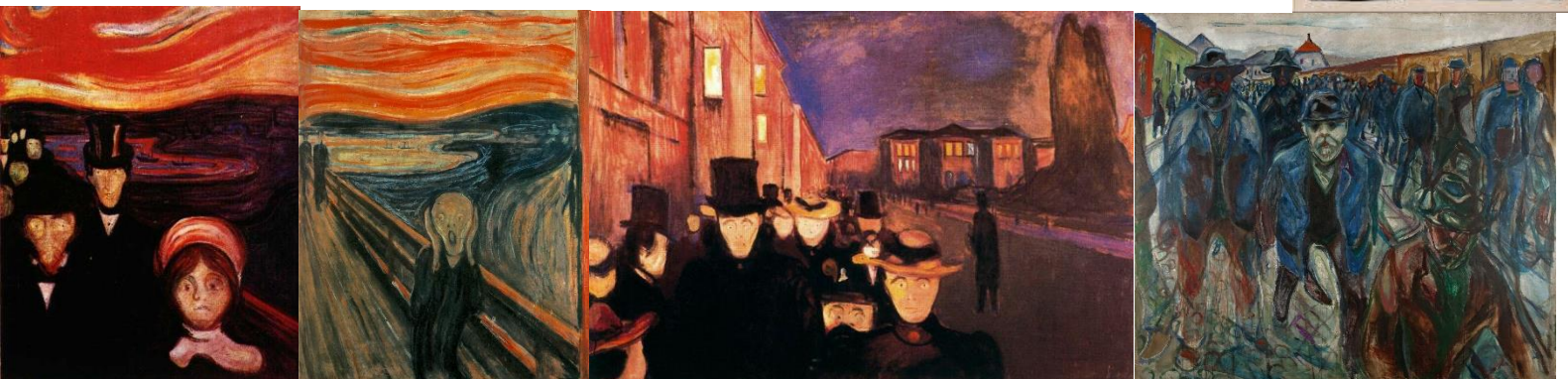
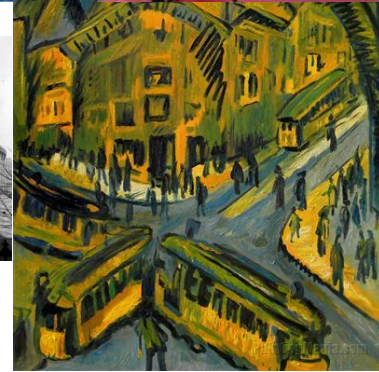
Továrna AEG Berlin – foto

- Nepohodlné místo, místo práce



Edvard Munch

- Norský umělec
- Vystavoval i v německu, a byla po několika hodinách uzavřena – témata byla kontroverzní a vyvolávala hrůzy
- Zajímají ho psychické stavy a pocity
- „Není třeba malovat interiéry, muže, kteří čtou a ženy, které pletou, ale živé lidi, kteří cítí, trpí a milují“
- Je pod vlivem secese – táhlé čáry v pozadí (obloha apod)
- Madona 1894-5
- Úzkost 1894
- Křik 1893
- Odpoledne na Karl Johan – všichni stejní ale každý trpí jinak
- Dělníci na cestě domů 1913-15 – pozdější obraz, více deformovaný



Franz Marc

- Der blaue reiter
- Zpočátku maloval zajímavým způsobem zvířata, obrátil se ale k přírodě zpátky – barevnost, nepřirozenost ale stále proporčnost a čitelnost
- Používá abstrakci a geometrizaci
- Modrá duchovní, červená nelítostná a těžká, žlutá osobní – jeho individuální přístup k barvám
- *_Kůň*
- *_Osud zvířat 1913* – jsou zde zvířata, kterými pronikají paprsky – je zde přírodní svět, který se tváří jako velká jednota, ale všichni jsme planoucím utrpením
- *_Bojující tvary 1914* – nefigurativní, čistá abstrakce, psychický význam barev, neustálý boj světa



Karl Schmidt-Rottluff

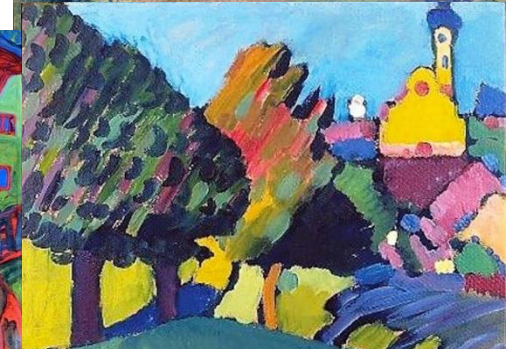
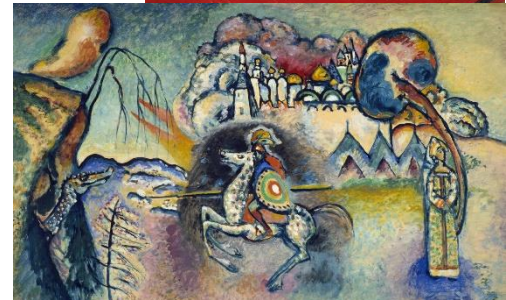
- Der blaue reiter
- Průkopníci nudismu, používá v obrazech – všichni jsme stejní
- *_Červená duna 1913* – akt v přírodě

Rudolf Steiner

- Architekt
- Experimentální polička, kde studoval principy biodynamiky

Vasilij Kandinskij

- Rus, přestěhoval se do Německa, Murnau, zde byl původně v ústraní
- Z počátku tvorby se inspiroval lidovou tvorbou – primitivní malby na skle apod
- Později začíná malovat olejovými barvami a vytrácí se zde figura – čistě abstraktní obrazy, celý obraz se stává kompozicí barev
- Jede z prvních umělců co přišli od figury k abstrakci
- *_Lýra*
- *_Podzim v Murnau, _Zahrada v Murnau 1910*
- *_Koncert, leden 1911*



PO ROCE 1933

- Začínají se odstraňovat umělecká díla z galerií a muzeí - > pokus o očistu, obnovení
 - Veřejná poprava díla – hromadné pálení
 - Prodej – přes Švýcarsko



ČESKÉ UMĚNÍ POČÁTEK 20. STOLETÍ

- Centrum umění je v Paříži
- Z Paříže na východ probíhají impulsy (Picasso)
- Další kulturní centrum je Vídeň – umělci se vymezují, nekopírují

Alfons Mucha – fotografie během práce nad Slovanskou epopejí

- Velká plátna s historickými náměty
- Vlastenecká debata z pohledu umění

Václav Brožík – Mistr Jan Hus před Kostnickým koncilem

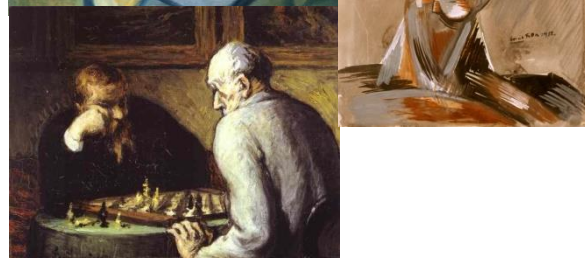
- Výhoda, že je člověk mimo centrum (na periferii) může si dovolit, co chce, není nucen být ovlivněn způsobem malování, různé zdroje inspirace

SKUPINA OSMA

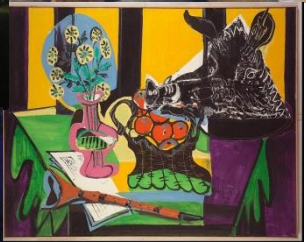
- Skupina osmy mladých malířů, Češi + Němci
- Vystavovali poprvé v roce 1907
- Expresionisté (trošku širší než německý)

Emil Filla

- Členem skupiny OSMA
- Čtenář Dostojevského 1907
 - téma stavu psychické krize – psychické nepohodlí, vyhocené téma
 - měkká esovitá linie přes celý obraz, která ty české obrazy přirovnává k Munchovi (Němci používají tvrdší linii)
- snažil se rozluštit symboliku barev – zelenou bral jako barvu smrti
- Salome 1911
 - Kubistické podání, krystalické tvary, ale stále expresionistické – je zde sexuální napětí mezi Salome jak tančí a ostatními
- Snaží se o plastičnost – inspiruje se Picassem a Braquem, El Grecem -> vytváří plastický dojem pomocí různých úhlů pohledu
- Autoportrét 1908
 - Převládá žlutá barva – chorobně jedovaté barvy (síra s citrónem)
 -
 - Pomocí barvy sdělují, že mi není dobře
- Milostná noc
- Červené eso 1908
 - Těž jedovaté barvy
- Inspiruje se *Honore Daumierem (Šachisté)* – velice dobrý kreslíř
- Hlava 1912
 - Objevují se přímé vlivy Pabla Picassa



- Čtenář 1913
 - Přímá snaha zkopírování Picassa
 - O 3 roky „zpoždění“
- Zátiší s uměleckým měsíčníkem 1914
 - Pokus o syntetický kubismus
- Další inspirace Willem Claesz – Heda (Zátiší s pozlaceným pohárem 1625) – holandské zátiší – navštěvuje Nizozemí – na obraze jsou takové vršící se předměty a Filla se to snaží graficky napodobit (koláž navršených předmětů na sobě, předměty mají ale zároveň i důležitý význam)
- Zátiší s kančí hlavou 1949

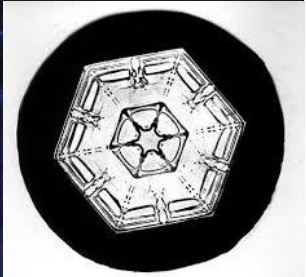


Wilson Bentley

- Sněhová vločka v procesu krystalizace

Wenzel Hablik

- Křišťálový zámek v noci 1914
 - Architektonická struktura, když jste uvnitř, jste zároveň venku
 - Vize utopistického města – záře vyřazující z toho – nějaký metafyzický podtext



Pavel Janák

- Zajímal se o krystalografii
- Model krystalu pyritu
 - Zajímá ho emoce, kterou vyvolává hladký a rovný tvar x košatý a krystalický tvar
 - Fascinuje ho, že vítr od moře dokáže vytesat krystalický tvar na útesu
- Pro kubisty se krystal stává vzorem tvorby

Otakar Kubín

- Postava
 - Zdeformovaná postava – působí síla, a člověk se té síle snaží bránit
- Zátiší na stole
 - Vypadá zmáčknutě – ale je to vědecká tvorba, která dokazuje, že na věc působí nějaká síla – a celkově na nás na obyčejné lidi, stále působí nějaká určitá síla, něco nás ovlivňuje
- Krajina
 - Emoční projev barev, svahy které tlačí na nebohou řeku



SKUPINA VÝTVARNÝCH UMĚLCŮ

- Založeno 1908, založil Vincenc Kramář (byl bohatý, dokázal sehnat peníze na nákupy materiálů a i na zahraniční obrazy, sbírka kubismu, byl ředitelem Obrazárny (dnešní Národní galerie)
- První výstava 1912 – autor Pavel Janák
 - Snaha o krystalovou strukturu
- Syntetický kubismu se moc neuchytil – nebyl hoden zájmu velmi

Otto Gutfreud

- Úzkost – socha



Bohumil Kubišta

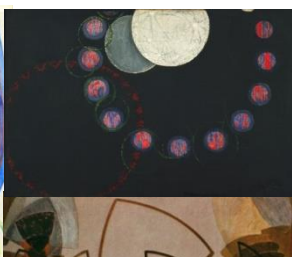
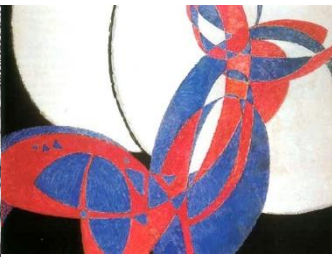
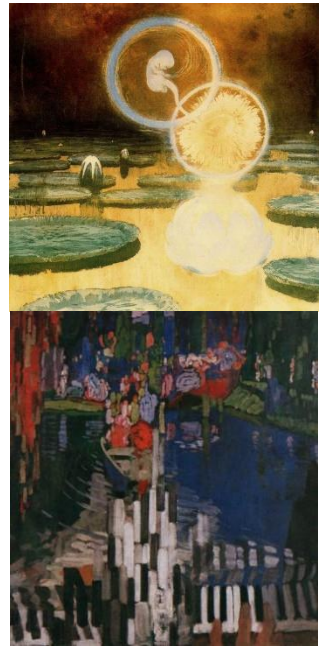
- Kubismus chápe jako způsob malování, je více německý
- Autoportrét se založenýma rukama 1905
 - Prolíná se s expresionismem
- Kuřák 1910
 - Další autoportrét
 - Považován za první kubistický obraz v Čechách – inspirace v Avignonských slečnách
 - Modrá a červená – rozdvojení člověka, osobnosti pomocí barevného vyjádření
- Pohled na lom v Braníku 1912
 - Zelená barva smrti
 - Lomené tvary, které vyjadřují expresi a burcují k činnosti
 - Žlutá život – je zde v protikladu se zelenou
- Meditace 1915
- Dvojník 1911
 - Červená a zelená
- Polibek smrti 1912
 - Člověk a smrt v nekonečném sevření
- Epileptická žena
- Oběšený 1915
 - Hlava protknutá jehlami - > energie, která proniká umírajícím člověkem, která se spojuje se zbytkem světa
 - V krystalech též existuje energie, která působí na hmotu a určitým způsobem ji ovlivňuje -> zde je postup obrácení, osoba se rozčleňuje a energii odevzdává zpět
- Vlak v horách 1912
- Kolem roku 1913 začíná malovat stroje – příslib stoje a změna světa k lepšímu
- Těžká artilerie v akci 1913
 - Opakuje futuristy
 - Porovnání se snímkem Usazování děla na válečnou loď, Terst, fotodokumentace škodových závodů

František Kupka

- Celý tvůrčí život působil v Paříži
- Propracoval se do všech příruček moderního období
- Jako první přišel s tím, že obraz nemusí být figurativní
- Zůstává pod vlivem dekorativismu, secese
- Přišel s konceptem Životního vzmachu – existuje energie, ať už jsi cokoliv, která je společná pro všechny, všichni organismy na světě jsou poháněni společnou energií
- Počátek života 1900-03
 - Lotosové květy, které odkazují na východní víru meditace a zároveň je zde embryo, které už bylo možné vidět
- Klávesy piana (Jezero) 1909
 - Začíná vypouštět věci, není důvod malovat figury – abstraktní figura jako symbol života
- Mezi vertikálami
- Svislé a příčné



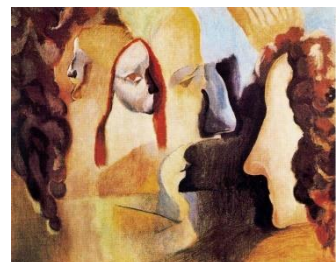
- První krok 1909
 - Energie ve vesmíru – makroměřítko, maluje dokonce celou sérii, která se týká astronomických jevů
- Červené a modré disky 1911-12
- Dvoubarevná fuga 1912
 - Považován za jeden z prvních čistě abstraktních obrazů
- Porovnání s Henri Becquerell – fotografie záznam radioaktivního záření
- Sólo hnědé čáry 1912-13
 - Makro a mikro struktury, kde není objekt ani figura, pouze geometrie, struktura
 - Podobné s rentgenovými fotografiemi z 60. Let a s rentgenem mumií
- Srovnání s Jacksonem Pollockem – gestická tvorba -> můžeme zde už vidět náznak (aby umělec mohl tvořit, musí dostat horečky a by dokázal předat energii) – celé tělo těžce pracuje aniž si to uvědomuje
- Čtyři příběhy černé a bílé
- Byl a je uznávám i přesto, že nikdy nebyl členem žádné skupiny a celý život dělal víceméně totéž, ale vymyslel si vlastní téma a toho se držel



P_03 / 11. 3. 2015

MARCEL DUCHAMP

- Yvonne a Madeleine roztrhané na kusy 1911
- Smutný mladík ve vlaku 1911
 - Snaha o futurismus – zgeometrizované tělo - přemísťuje se do dálky
- Akt sestupující ze schodů 1912
 - Byl přihlášen na výstavu Salón nezávislých (Paříž), ale nebyl přijat – nebyl to čistý futurismus ani kubismus (foto Walt Kuhn Papers – 1912, The Armory Show) – následkem této výstavy ukradl NY Paříž centrum umění – zde byl Duchamp přijat -> velká pozornost jak odborné tak i laické veřejnosti
 - socha Mademoiselle Pogany / Constantin Brancusi 1913 – vyvolala ve výstavě pohrdání (y)
 - -> výsledkem výstavy byl návrh Gugenheimova muzea NY, americké publikum se seznámilo s Evropským uměním, i ekonomické podmínky (bylo odstraněno 50% clo evropské na umění)
- Král a královna obklopení rychlými akty 1912
 - Pokračování v lince syntézy futu a kubi
- 1913 opouští techniku malby a oleje -> je na vrcholu popularity



- 1917 snaží se vystavit *fontánu (pisoár)*
 - Byl v očích US pasován na velikého malíře, byl dále pozván jako porotce pro výběr umění -> měl poslat vlastní dílo, vymyslel si pseudonym *Richard Mutt* a chce vystavit pisoár -> porota odmítla, a on odstoupil -> vše odhalil na stránkách časopisu, který vydával *The Blind Man*
- 1919 bere pohlednici s *Monou Lisou* a dokresluje knírek a *LHOOQ*



Walter Benjamin

- Literární teoretik
- *Umělecké dílo v době své technické reprodukovatelnosti*
 - Esej
 - Ve chvíli kdy se na scéně objevili reprodukční techniky – díla ztrácí svou jedinečnost, auru -> je všude, vše je na dosah
- Duchamp od 30. let pracuje na archeologickém rekonstruování své tvorby – pisoár se ztratil -> ručně vytváří kopii, dělá krabice v kufru
- *Lékárna 1914* – obrázek, který koupil v thrift store (drug store? – blbost) a podepsal ho – další ReadyMade
- *Kolo bicyklu 1914*
- *Sušák na láhve 1914*
- Občas Ready Mades říkal Ready Maids
- Od počátku 20. Let se začíná zabývat optickými iluzemi a objekty – Přesná optika -> předchůdce Op Artu
- *Rotoreliéfy* – papírové kotouče, které po roztočení vytváří optické jevy
- *3 Standard Stoppagers 1913-1914 (3 ustálené prototypy měř)* – rozvíjí systém pracovních poznámek a pomůcek, které pomáhají k tvorbě
- *Velké sklo / Nevěsta svlékána svými milenci, dokonce 1915-1923*
 - Byli zde nanášení olovené plechy – snažil se o to a části byli postříbřené, jsou zde nalepené olovené dráty, přilepené i chuchvalce prachu, i rytiny
 - Tvrdí, že divák je spoluautorem obsahu obrazu, nutí k přemýšlení
- *Jedna míle provázku 1942*
 - Instalace v NY, kde celou expozici omotal šňůrkou – je na divákovi jestli se tím chce prodírat – divák má získat k předmětům aktivním vztah
- *Zelená krabice 1934*
 - Vydává svoje poznámky
 - Stovky slepých cest, náznaky, které nikam nevedou
- *Marcel Duchamp a Eve Babitz 1963, fotografie od Julian Wasser*
- *Malé sklo 1918*
 - Je zde vyříznutá čočka a když si stoupneš do správně vzdálenosti, vidíš sám sebe -> jsi součástí díla, slouží k dívání se

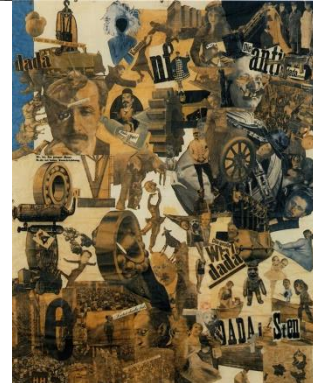


DADAISMUS

- Počátek 1916 – 1923, centra Francie, Španělsko, Německo, Čechy
- Vynález fotomontáže (už v 19. století v reklamě, ale pro přízemní účely, ne komerčně)

NĚMECKO

- _ Císařská rodina, Andre Adolphe Eugene Dresden , fotomontáž
- _ *The two ways of Life, Oscar Gustave Teglander, 1857*
- Chaos, absurdita, tvorba je založená na hře, zábavě, improvizaci
- Fotomontáže skládané z písmen – Der DADA
 - Kompozice, většinou nedávají smysl
- První dadaistická výstava Dada – Messe, 1920
- *Řez kuchyňským nožem, Hannah Hochová, 1919*
 - Vytváří vizi, nového jinak definovaného světa
 - Je zde obrázek Lenina
 - Dole Dada nahoře Antidada -> politický establishment, co chtějí politici aby lidé čemu věřili a jde jim o stabilitu země x dada jsou vědecké objevy, poháněné revolucemi, chaosem
- Dada se hlásí o slovo Nová realita – Manifest berlínského dada
 - Celý manifest má i politický kontext, lidé mají být vytrženi z pohodlí
- *Universal city v poledne, Grosz a Heartfield, 1919*
 - Ikony filmu, kolo fordu
 - Starý konzervativní svět se má rozpadnout -> vše je o dynamice společnost
- *Metropolis, Paul Citroen, 1923*
 - Koláže měst -> princip mobility
- Koláž – zvyknout si na chaos a jeho přítomnost a na to, že se mění svět – je to fascinující a přirozené



SOVĚTSKÝ SVAZ

- Přístup k obrazu, jako k něčemu zastaralému

Gustav Klucis

- *Dělníku a dělnice, 1930*
 - Hlasujte ve volbách Sovětů
 - Je to ruka Klucise
 - Není důležitý výsledek práce ale spolupráce
- *Elektrifikace celé země, 1920*
 - Důležitý je plán a organizátor a potom dělníci, kteří na tom pracují
 - V této reklamě nejde o vás, ale o celek a výsledek
- *Miliony kvalifikovaných dělníků do 518 nových továren, 1931*
 - Všichni se usmívají -> kolektiv má působit dobře, vše je společně v pohodě, je důležitý proces práce než výsledek
- *Celá Moskva staví metro, 1931*
 - Sdělení, že budování je zábava



Alexandr Rodčenko

- K živému Illiči, obálka knihy, 1924
- Reklama GUM, 1923
 - Reklama neukazuje konkrétní věc, značku, ale to že se tam dá koupit vše
- Reklamní plakát, Není nad čím přemýšlet – všechno pro ženu pouze v GUMu, 1923
- Obálka knihy Jimma Dollara Mess-Mend aneb Yankee v Petrohradě
- Obálka časopisu SSSR na strojce, 1933



John Heartfield

- Dělá propagační koláže
- Německý dadismus
- Obálka knihy Spoutaná Itálie, 1928
 - Na obálce je mladý Mussolini a je zde kus lebky – tvář fašismu, jsou zde představitelé bohaté vrstvy, katolické církve a oběti teroru
- Adolf Nadčlověk, polyká zlato a vypouští veteš
- Obálka AIZ – smysl Hitlerova pozdravu, 1932
 - Hitler dostává peníze od obchodníka -> snaha zesměšnit Hitlera
 - Hitler nejedná jménem dělníků, ve skutečnosti je financován velkopřumyslovými obchodníky
 - „Malý muž žádá o velké oběti“
- Slepý a hluchý se stává ten, kdo čte buržoazní noviny, 1931

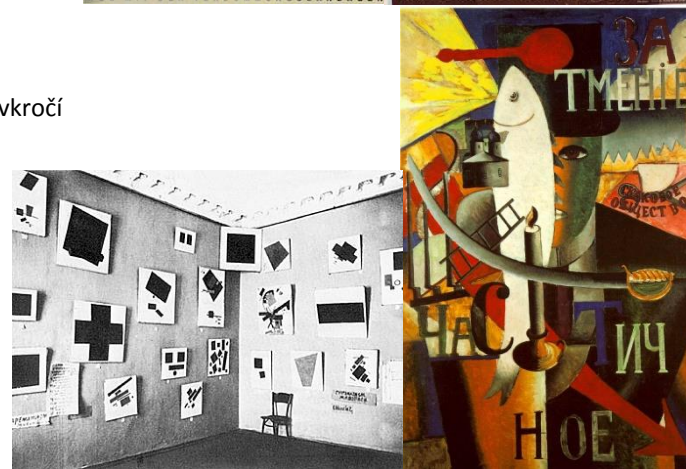


RUSKÉ UMĚNÍ

- Dokázalo vytvořit kvalitní příklady propagandy a bylo centrem abstraktního umění

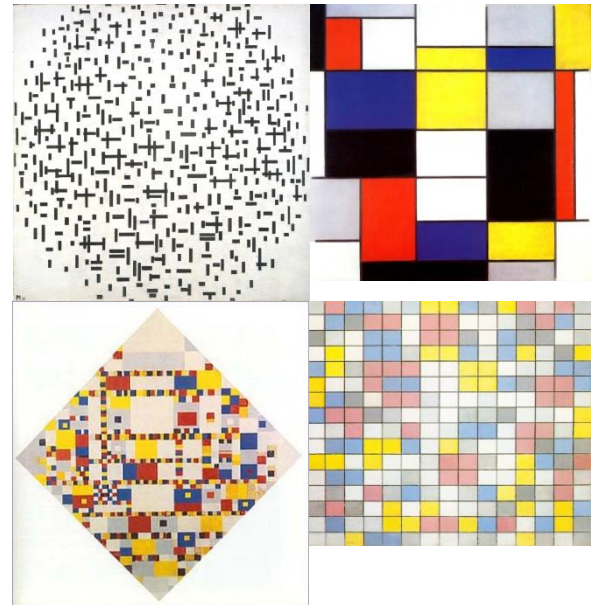
Kazimír Malevič

- Kubofuturista
- Anglik v Moskvě, 1914
- Pohled na výstavu 0,10 v Petrohradě, 1915
 - Cílem bylo ukázat hranici, za kterou umělec nevkróčí
 - Ukazovalo základ výtvarného umění, počátky
 - Neredukovatelné jádro umění – obraz ve tvaru čtverce – quadrum (čtverec i rám obrazu) -> čtvercový výsek reality



Piet Mondrian

- Inspirace Malevičem
- Neoplasticismus x elementarismus (zde jsou i diagonály, možné i jiné než základní odstíny)
- Vychází víc z racionálního uvažování
- Kompozice A, 1923
- Četl filosofa Heigla – celý svět funguje na principu protikladu -> snažil se to přenést do obrazu
- V černé a bílé, 1915
 - Vertikály x horizontály
- Kompozice s mřížkou č.9, 1919
 - Vertikály a horizontály znamenají prostor, ve kterém jsou hmotné věci, barvy znamenají různé vlastnosti hmoty
- Victory Boogie-Woogie 1943-44
 - Inspirace ortogonální uliční sítí

**Gerrit Rietveld**

- Architekt, inspirace neoplasticismem
- Křeslo
- Dům paní Schroederové



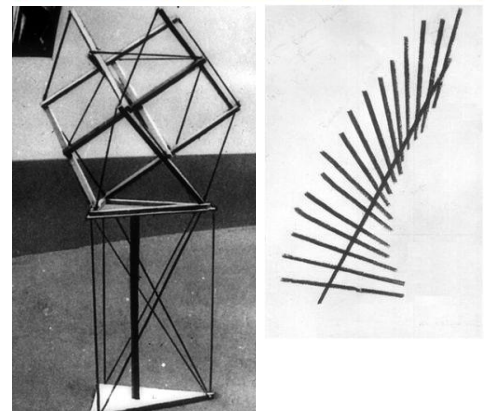
P_05 / 25. 3. 2015

KONSTRUKTIVISMUS

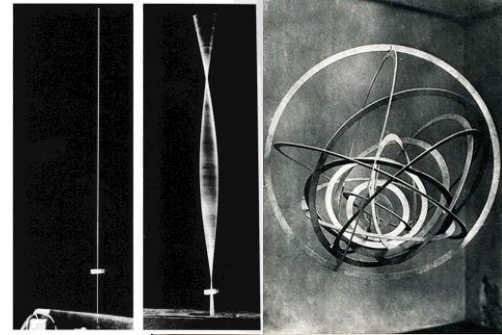
- Nejdůležitějším prvkem je jakým způsobem je co vytvořeno / zkonstruováno
- Supernaturalistický obraz (Bílá na bílá), Kazimír Malevič, 1918

Alexander Rodčenko

- Černé na černém, 1918
 - Zabývá se tím jak obraz vůbec sestavit, namalovat
 - Nemá odkazovat na nic mimo, pouze na obraz a jeho vytvoření, techniku a tvorbu
- Konstrukce linií, 1919
 - Sestavení linek a odkazuj pouze na obraz – pomocí linek sestavuje celý obraz (x Albrecht Durer, Ježíš na kříži 1505 – linie, která zobrazuje výjev, odkazuje mimo obraz)
- Čistá červená barva, Čistá žlutá barva, 1921
 - Pouze vrstva barvy, která konstruuje celý obraz
- Konstrukce linie, 1919 – snaží se o 3D dojem
- **Výstava v Obernochu, 1921**
 - Expozice soch, obrazů – jde zde o kci a jednoduché linie, vytvářející určité tvary
 - Karl loganson_Prostorová kompozice
 - Seskupení tyček – vytváří trojrozměrný útvar, skrz provlékal i provázky – kce dokázala i měnit tvar

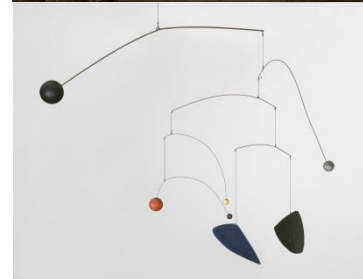


- Zavěšená konstrukce, 1921
 - Dřevěná kce s dřevěnými kruhy, které jsou vůči sobě různě natočeny
 - Dokázali i měnit vůči sobě polohu
- Návrh památníku 1. Internacionály, Alexander Version



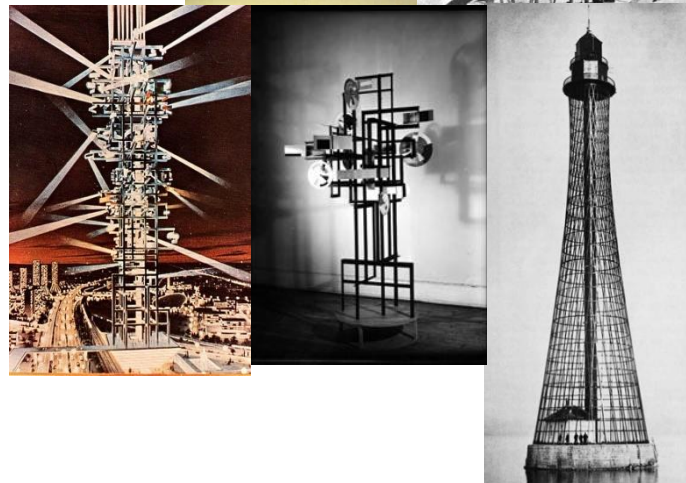
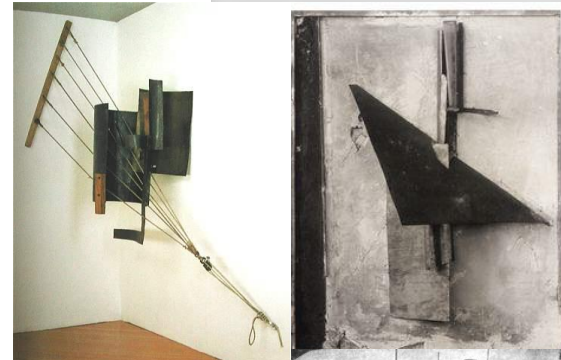
Manifest konstruktivismu 1920

- Nauma Gabo
- Prohlašují, že umění se má zakládat na dynamické rytmyce
- Kinetická konstrukce, Nauma Gabo, 1920
 - Jednoduchá kce se strojkem, která se rozpožybuje, dynamická / kinetická kce, opouští statický charakter soch
- Konstruktivismus se dále do umění vrací až pod 2 světové válce
- **Výstava Le Mouvement / Pohyb, 1955**
 - Rotační hemisféra (Duchamp)
 - Křehké a dynamické kce od umělců 50. Let
 - Mobile, Alexander Calder
 - Jemná kce, která se dá jednoduše rozpožybovat – kinetická kce



Vladimír Tatlin

- Ovlivněn kubofuturismem
- Okolo 1915 přestává malovat a vytváří dvojrozměrné instalace
- Syn básničky a železničního inženýra
- Jako první přináší průmyslové materiály do umění
- Sestavuje reliéfy a řeší jak co funguje a jak co sestavit a jaké vlastnosti mají jednotlivé materiály
- Výběr materiálů, železo, štuk, sklo, asfalt, 1914 – stále obraz
- Instalace na výstavě 0,10 Petrohrad
 - Už instalace, Rohové protireliéfy, dává je do rohu, také se inspiruje ikonou ale v jiném smyslu jako fyzickou trojrozměrnou věc
- Konstruktivisté po revoluci si myslí, že jejich umění by mělo sloužit novému režimu a po tomto roce se zde objevuje nový prvek – ptáme se proč to děláme, děláme to pro toho komunistické dělníka – jaké má dělník potřeby? Potřebuje být dělník o aktuální dělník
- Památník 3. Internacionály, 1919-20
 - Známe jenom z fotografií, měla to být ocelová kce, vysoká 400 m, pouze dřevěný model 6 m
 - Uvnitř měly být 3 otáčející se skleněné válce
 - Největší válec by sloužil k umístění zákonodárského sboru
- Lenin – Tribuna, El Lisický, 1924
 - Tribuna pro řečníka, je zde výtah a dva balkóny
- Maják ve tvaru hyperboloidu, Vladimír Šuchov, 1911
 - Na krajině, stále stojí, inženýr
- Kybernetická věž, Nicolas Schoffer, Francie, 1999
 - Funguje podobně jako památník 3. Internacionály
 - Přijímá podněty a pohybuje se a vysílá a svítí
- Kybernetická věž pro Paříž, Nicolas Schoffer
 - Nerealizované, podle počasí měla vysílat světlo a vydávat zvuky
 - Měla mít 324 m

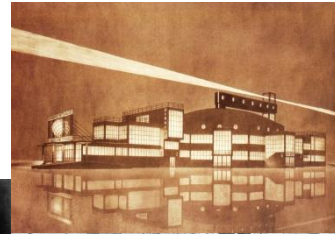


Návrh budovy osvobozeného divadla, Josef Chochol, 1927

- Měla se rozsvěcovat a zhasínat podle slunce

Laszlo Moholy

- Maďar, designer, fotograf
- Fotografie z ptačí a žabí perspektivy
- Je nudný, vede k tomu, že lidské oko začíná být pohodlně – proto divný pohled, aby vytrhl člověka z nudy a nutil ho vnímat svět trochu jinak
- Začíná se věnovat i makrofotografii
- Radio Tower Berlin, 1928
- Pohled na přístav v Marseille, 1929
 - Jde zde o rytmus a zřetelný způsob zobrazení a zároveň technika a úhel fotografie
- Fotogram s Eiffelovou věží, 1928
 - Drobné věci přímo osvětlím a nevyužiji čočku na fotoaparátu – vzniká chemická reakce
 - Není zde žádný mechanický zprostředkovatel a ani organizace prostoru, není zde perspektiva, není zde prostor a vše je stejně důležité
- Také vytvářel světově proslulé modulátory
 - Kompozice, která na stěnách místnosti vytvářely fotogram
 - Modulace světla a prostoru, 1922-30

**Zdeněk Pešánek**

- Vytváří knihu Kinetismus
- Návrh kinetické světelné plastiky, 1928
- Světelná kinetická plastika na Edisonově transformační stanici, 1930
- **Film Světlo pronikat tmou**
 - Natočeno pohybuující se plastika

**GRAFF**

- Skupina vznikající ve Francii, navazuje na kinetismus, 60. léta
- Objevuje se zde zásadní prvek – člověk
- Složená především z Jihoameričanů
- Dynamika není ovlivněna jenom motorem, ale divákem, který je součástí prostoru a kce

Julius le Flag

- Light in Movement, 1962

Jesus Soto

- Penetrable, 1996
 - Kce z vlasů, podsvícené
 - Uvnitř je světelný efekt dynamizovaný a člověk aktivně vytváří celou kci

Relační umění – umělec vytváří podmínky vztahu díla k divákovi, umělecké dílo je předmět, který rozvíjí mezilidské relace

- Cosmo Coca Program in Progress, Helio Oiticica, 1971
 - Divák navazuje kontakt z dílem a dalším divákem
-



SURREALISMUS

ANDRE BRETON

- Zakladatel surrealismu
- Napsal Manifest surrealismu
- Básník, prozaik, umělec
- Cílem básníka je přivést se do tranzu a podvědomě se dostat k myšlenkám, pudům a ty převést na papír
- Hnutí po svém vzniku v Paříži 1924 založilo „kancelár“ kde se shromažďovali záznamy snů

Les a slunce, Max Ernst, 1931 - Frotáž – obkresluješ strukturu papíru měkkou tužkou – vzniká různým tlakem obraz

Stisk ruky, Toyen, 1934 - Automatismus – je zde velice výtán

Jackson Pollock - Abstraktní expresionismu, automatismus – nekontrolovatelnost výsledku obrazu

Trvalost paměti, Salvador Dalí, 1931

Děti ohrožované slavíkem, Max Ernst, 1924

Minotaur, Man Ray - Snaží se zachytit proces

JINDŘICH ŠTÝRSKÝ

- Žabí muž, 1935 – foto koláže
- Bez názvu, 1934 – foto
- Stěhovací kabinet, 1934
 - Kresbičky se sexuálním podtextem
- Výstava Poesie, 1932 v Praze – první mezinárodní výstava surrealistů (Jindřich Štýrský, Toyen)

Bez názvu, Karel Teige, 1937

1934 Prahu navštěvuje Andre Breton a vychází zde Mezinárodní bulletin surrealismu

FETIŠISMUS

- Převzato od Zigmunda Freuda – vnímá ho jako psychologickou obranu člověka, před obavou ze ztráty něčeho – zaměřujeme se na detaily nějaké situace nikoliv na celek
- Ani labuť, ani luna, Toyen, 1936
- Ilustrace k Legendy a pověsti z Melanésie (ozubená vagina), Toyen, 1933
 - Velká vagina, která snědla vše co bylo kolem – byla nenasytaná, osud ji za svou nenasytanost potrestal – spolkla raka a ten ji kousnul a ona vykrvácela a zemřela – nasytnost se nevplácí
 - Motiv fetiše
- Post partum dokument, Mary Kelly, 1973
 - Formy vyprávění, texty, ready makes
 - Výčet reakcí matky na postupnou ztrátu dítěte
 - Fetišismus v rámci matka x dítě



TÍSNIVÝ POCIT

- Tíseň to je konstantní stav jehož důvody si často neuvědomujeme
- Např. člověk se bojí, že by mohl být pohřben za živa (Freud)
- Bez názvu, Toyen, 1925
- House of the Future, Alison and Peter Smithson, 1956
- **Louise Bourgeois** – významná umělkyně
 - Zničení otce, 1974
 - Holčička, 1968

ZDVOJENÍ

- Avenue de l'Observatoire, Eugene Atget, 1926
 - Manekýny ve výloze – vypadají živě
- La poupee (Panenka), Hans Bellmer, 1938
 - Foto, vypadá živě, ale není živá
- Hiroši išiguro a jeho Geminoid – vytvořil svého dvojníka

POHLED NA ŽENU V SURREALISMU

- žena klíčovým tématem pro obě fáze
- přetvoření ženu v předmět touhy -> ve fetiš (v surrealismu i psychoanalýze)
- založeno na tom, že žena je vlastně nedostatečný muž, skrytý uvnitř -> muži přisouzeno to, že je lepší
- poměrování ženy mužskou normou! – „máš nebo nemáš penis“

x

FEMINISMUS**Toyen**

- Ilustrace ke knize Markiza de Sade Justina (1932)
 - pozorované ženské genitálie s obličejem uvnitř
 - žena také může být pozorovatelka!
- Po představení (1943)
 - vypadá jako pasivní baletka čekající až jí napráská pro své sexuální potěšení
 - ALE ruce a nohy stále ve zdi znehybněny, zbytek těla už vymaněn
 - odejde a osvobodí se od mužského pohledu, který ji znehybňoval a proměňoval ve fetiš
- Ilustrace k Nezvalově knize Anička, skřítek a Slaměný Hubert
 - získávání práva se dívat, i když stále bloudí
 - získávání práva nejen být pozorována, ale sama pozorovat!
 - vyvrácení základu evropského umění, kde doteď základem muž

Laura Mulvey „vizuální potěšení a narrativní film“

- kritizuje, jak je žena zobrazována v americké masové kultuře (viz Marilyn Monroe)
- přináší potěšení jen mužskému pozorovateli, jako sexuální objekt!

Cindy Sherman

- Bez názvu č.110 (1982)
 - ruka s nalakovanými nehty, otevřená pudřenka s obličejem, zuby, nos
 - divák je pozorován z obrazu
- surrealismus jedním z proudů, nacisty označován za zvrhlý
- po r. 1948 pro něj není místo (pro téma, ani pro vystavování)
- používání psychoanalýzy i pro výklad starších děl



VÁLEČNÁ DOBA

Německý propagandistický plakát vytištěný pro území okupovaného Polska, 1941

- Vyjadřuje, že židi přenášejí tyfus a vši – vyhrožuje, aby si nepomáhali navzájem, že dopadnou stejně

John Einsle, Základní lidské rasy, 1850

- Rytina
- Víceméně vědecké pojednání o rasách na zemi – Evropané se už zde považují za nejdokonalější rasu na světě a pomáhá utvářet tento názor dál

Simson na obálce Time Magazine, 1994

- Černochoch na bílém pozadí
- Time se snaží sdělit, že čím tmavší tím horší a čím tmavší tím víc nepřizpůsobitelný
- Snaží se vnutit názor, že Simpson je vinný, i když nebyl ještě vynesena rozsudek

Klement Gottwald a Vlado Clementis

- Fotografie
- Okamžik únorové reformace, 1948
- Žiletkový zásah – vymazání z dějin, retušovaná verze je na seznamu nežádoucích momentálně -> politická změna určuje na jakou fotografii se budete dívat

Švédská a Saudská verze katalogu Ikea, 2012

- V Saud. Ar. mizí z katalogu žena – není zde zahalena a tak ji odstranili

Hitler v šortkách

- Pečlivě vytvářen obraz člověka

Tančící A. Hitler

- Je iluzí namlouvat si, že média obecně jsou naprosto nezávislé, soukromá média skrze své majitele jsou vázány na finanční skupiny a politické strany

Rakve s oběťmi irácké války

- Válka byla přenášena v přímém přenosu
- Začerněné obličejové vojáků – osobní událost, z vojáků se stávají roboti, kdybychom viděli obličej, tak to nabourá americký optimismus a chuť dále válčit

Al Jazeera

- **Program vysílaný v angličtině, který ukazují konflikty na Ukrajině, kde věříme, že informace jsou pravdivé**

Vojínka Englandova

- Žena vedoucí po zemi nahého iráčana, zveřejnilo médium Al Jazeera – nahlodává naše vědomí
- Žena dostala 3 roky vězení
- Snímky slouží ne k informovanosti ale především k propagandě
- Propaganda = plánovaná činnost, jejímž cílem není informovat, ale manipulovat s divákem tak, aby politické sdělení se zhloubilo do podvědomí co nejširší veřejnosti



_Refenstahl během natáčení filmu

- Propaganda jak skvělé je námořnictví, sloužilo pro nábor lidí v Německu
- Mělo úspěch



_Riefenstahl, Olympia, 1918

- O olympijských sportovcích
- Významná režisérka té doby



_Albert Speer, Katedrála světla

- Působivý film s působivou scénou, kde se sjezd odehrává, kde jsou světlomety mířící do nebe
- Celek odkazuje na náboženské obřady

_Relief Chef na budově na náměstí

- Vůdce shlíží dolů na lid

_Arno Breker, Připravenost, 1939

- Konec svobodného umění v Německu
- Zrušeny všechny nezávislé umělecké spolky, které nebyly pod jednotným svazem socialistických umělců (1932)
- Stát usiluje o monopol v umělecké sféře, aby měli dohled nad vším a nutili umělce tvořit, co potřebovali
- Zakazují avantgardní umění – je to subjektivní umění,



_Isaak Brodskij, Lenin na Smolném, 1930

- Vymazlené, reálné obrazy



_Alexander Deineka, Obrana Petrohradu, 1927

- Inspirace ruským konstruktivismem, přesný opak Brodskije
- Obraz je specifickým způsobem zacyklený – poukazuje na to, že voják bránil vlast a díky tomu dělník mohl chodit do práce, ale mohla nastat situace, kdy se musel dělník stát vojákem
- Je světlou výjimkou umělců té doby

_Adolf Záborský, Osvobození, 1955

_Jan Čumpelík, Vám poděkování a lásku Vám

- Nejhodnotnější je mytologie a náboženství, krajina a realismus se nachází v pozadí
- _Díkuvzdání čs.lidu

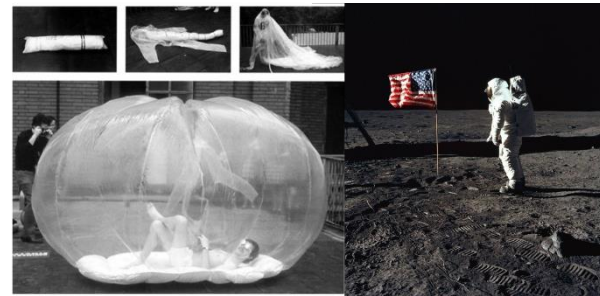


POP ART

Buzz Aldrin na měsíci, 1969

Archigram

- Utopistická skupina
- Suitaloon, 1968
 - Odčlenění od světa, člověk je v bublině ve svém světě



Alison a Peter Smitsonovi, Terasa a altan, 1956

- Kládou si otázku, co v přetechizovaném světě potřebujete doopravdy – vytváří dřevěný, naprosto primitivní, základní přístřeší
- O stěnu je zde opřeno kolo
- Je zde primitivní kámen, na kterém jsou znaky – reprezentuje i zenovou zahradu, je zde písek
- Odeznívá zde objev jeskyně v Lascaux, Fr – prehistorické malby
- Nepotřebujeme technologii, potřebujeme pravdu a instinktivní/základní předměty
- Na stěně naproti vstupu do pavilonu je obrovská hlava – vytvořena na stejném principu – ze součástek mechanismu

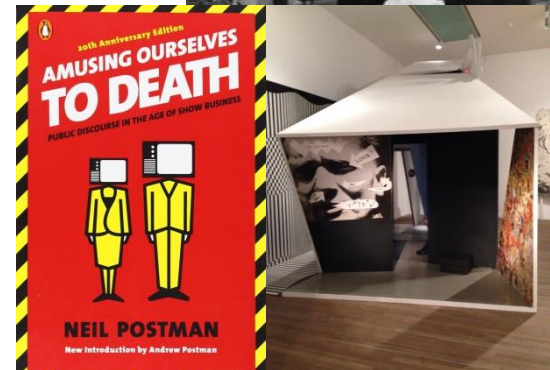


Dobový článek o nukleárním ohrožení

- Přetechizovaný svět – zda je pro nás nejlepší

Richard Hamilton a další, Fun House, 1956

- Pavilon, který vychází z dystopie (= utopie naruby)
- Pavilon sestaven z filmových plakátů
- Byl zde koridor smíchu – místo, kde jste byli bombardováni smyslovými vjemy – světelné efekty, různé vůně, výrazné hlasy – nedalo se zde vydržet déle než 3 minuty



Times Square, NYC, 50. Léta

- Člověk je zde na chvíli okouzlen, ale pak se zde necítí dobře – ukázka dystopie

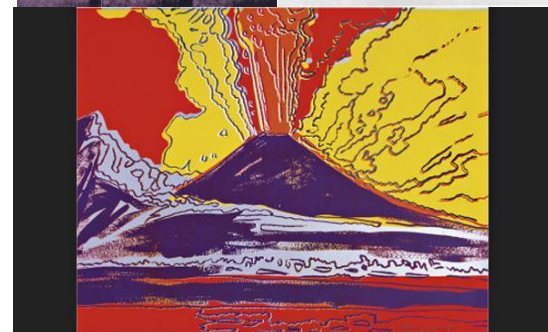
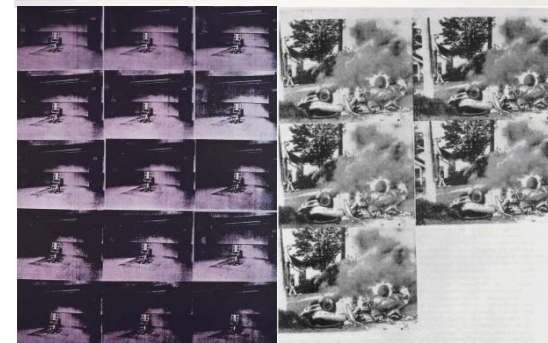
Obálka knížky Neila Postmana, 1985

- „Ubavit se k smrti“ – neustále bombarduje diváka zábavným obsahem, ztrácí to jakoukoliv citlivost a rozlišovat dobré x špatné, kvalitu x kvantitu
- Píše, že tel zpravodajství, ztratilo citlivost



Andy Warhol, Polaroid, 80. Léta

- Původně se živil reklamou a výstavnictvím
- Později se proslavil plechovkou Cambells
- Campbells obraz – varuje před neustálou party
- Nové – multiplikace – rozmnožení předmětů (americký pocit blahobytu)
- White burning car, 1963 / Lavender Disaster, 1963
 - z cyklu Smrt v Americe – multiplikování drsných výjevů
 - Andy se stává ame. novinářem
 - Multiplikuje, protože divák je na to zvyklý a očekává to, ztrácí ten důležitý význam a své kouzlo
- Mount Vesuvius, 1985



- Maluje věci související s pomíjivostí

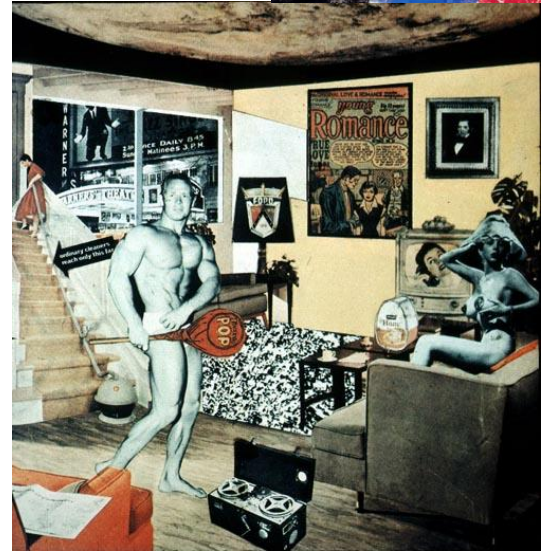
_Robert Rauschenberg, Retroactive, 1964

- Na plátno překopírovaná fotografie, koláž



_Richard Hamilton, Co vlastně dělá naše dnešní přibytky tak odlišnými, tak sympatickými

- Koláž
- Kulturista s obrovským lízátkem, polonahá žena čekající na kulturistu, na stole obrovská plechovka šunky – spojení jídla a sexuality
- Na stěně je obraz s mužem a dohlíží na to co se děje v domácnosti, hned vedle něj je zvětšenina obálky komiksu (_Jack Kirby, Young Romance) – prvek popkultury
- Za oknem je výhled na divadlo, kde se hraje hudební představení v čele Al Jolsonem – jazz man, běloch, který vystupoval nalíčený jako černoch
- Žena luxující schody s vysavačem s 2x delší hadicí
- Freudovský sen
- *_Pocta Chrysler Copy*



_Eduardo Paolozzi, Byla jsem hračkou bohatého muže, 1947

- Ženské tělo přirovnáváno k třešním, je zde coca cola – symbol spotřeby
- *_Bunk!*
 - Téma mužské sexuality



_Natalia Lachowicz, Konzumní umění, 1972

- Banán byl extrémně nedostatkové zboží
- Skutečná nenaplněná touha

Oldenburg

- *_Obchod, 1961*
- *_Vitrína se zákusky*
 - Levné zákusky – mění
- *_Floor Burger*
 - Burger z polštářů, burger můžeš pocítit celým svým tělem
- *_Soft toilet, 1966*

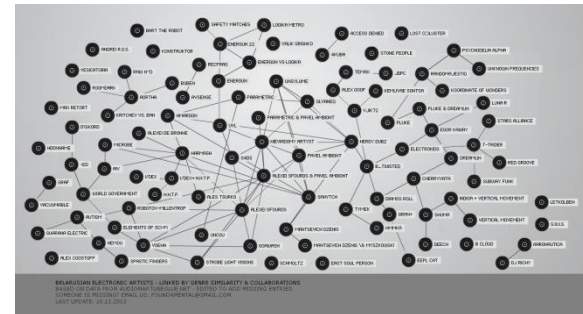
Roy Lichtenstein

- Zakládá malby založené na komiksovém umění
- *_Drowning girl, 1963*
- Byl obviněn z toho, že nevyalezl nic nového, že je to kýč – povýšil klasické malby na umění



NET ART

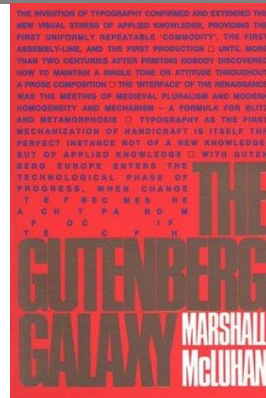
- Zakladatelem je **Vuk Cosič**
- Umění vytvářeno prostřednictvím počítače
- „*art glassnost*“ = otevřenost, transparentnost
- Divák nevidí jen samotný výsledek ale i všechny mechanismy, které k němu vedly
- Interaktivita – na internetu svobodný tok informací
- Obrazy jiné od tradičních médií
- Umělci převážně z východní Evropy



_Belarus Electronic Music

_Marshall McLuhN, The Gutenberg Galaxy, 1962

- Nadnárodní spolupráce mezi jednotlivci – vytvoření sítě
- „*mail art*“ – umění pošty, tradiční obálka se známku
 - 50. Léta USA
 - Designování poštovních zásilek
 - Umění mění svůj charakter
 - _Mail art networking, 1981
 - Graf umění
 - Výměna informací probíhá pouze mezi příjemcem a tvůrcem
- www.teleportacia.org/war/

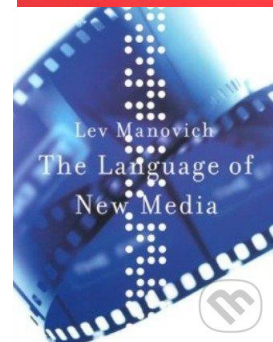


_Kinoautomát, Radúz Činčera

- Vybíráte z předem připraveného scénáře

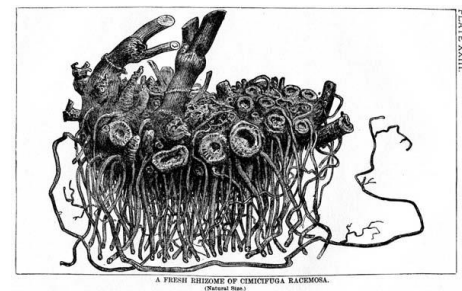
_Obálka knihy Lev manovich

- Řeší interaktivitu otevřenou a uzavřenou
- Uzavřená řeší fixní prvky a divák vybírá z nabídky
- Otevřená uživateli dává možnost modifikovat více složek díla a možnost zasáhnout do celé struktury díla
- Nevykládá klasický kontinuální příběh, nenarativní



_Rhizome

- Spletitý stonek, je tu začátek, ale nepoznáte konec
- Sám autor se ztratil a dílo má svůj vlastní život
- Oddenková (rizomatická) struktura
- Net art byl od začátku silně sociálně angažovaný
- *Rachel Bakerová* – klon stránek Tesco – otázky o získávání osobních informací, bylo na hraně zákona, identita filmy byla napadena, byla za to trestně stíhána, o zaměnitelnosti identity na webu
- Vuk Cosič vytvořil fake stránku CNN o zpravodajství – CNN ho nežalovala,



Toywar, 1999

- Švýcarské umělecké sdružení Etoy, americká firma s hračkama Etoys – americká firma zažalovala Švýcary, aby změnili svůj název – rozrušilo webovou komunitu a Etoys po několik dalších let čelila hakerovým útokům
- Švýcaři byli první

_Etoy, Digital hijack, 1996

- Pídi program, který po nainstalování se naboural do vyhledávače, tak vám vyplivnul nevinně vypadající odkaz na stránky Etoy
- Pomocí média kritizují společnost



_Wolfgang Staehle, Untitled, 2001

- V NYC vystavoval 3 projekce – záběry z webkamery, Dolní Manhattan, Televizní věž v Berlíně, Klášter v Bavorsku – pohled na velkolepé město
- Pojal to jako důkaz
- Kontemplativní / nudné umění se změnilo v jiný žánr, v obraz s historickým námětem



_Virtusphere

_John Haddock, Wang Wei-Lin, 2000

- Izometrie
- *_Student na placu Tiananmen, Peking, 1989* – původní obrázek, kde člověk se postavil totalitnímu režimu



Retrovlna – návrat k minulosti

- Od 80. let
- *_Robert Venturi, židle Queen Anne s motivem Babička, 1984*
 - Ohýbaný překližkový nábytek, dekor inspirovaný plastovým ubrusem jeho babičky
 - Inspirace židlí Queen Ann z let 1720-50
- *_Cory Arcangel, Data Diaries, 2003*
 - Díla odkazující na samé počátky počítačů
 - *_Super Mario Clouds, 2003*
 - *_Retro Atari*



_Alian Kaprow, Yard, 1961

- Vystavení odpadu světa (pneumatiky)

_Nam June Paik, foto Lim Young-kyun, 1981-1983

- Využíval staré televizory
- „archeologie“



_Obálka knihy Chris Anderson, Dlouhý chvost

- Kniha zabývající se marketingovými strategiemi velkých korporací
- Poukazuje na problém ve vztahu ke kultuře
- Dlouhý ocas – každý kulturní výkon se nakonec prodá



KÝČ

- Po druhé polovině 20. Století až do konce 60. Let – hlavní téma KÝČ – reakce na různé –ismy, které přinesly „rozpad“ norem umění
- Texty o kýči mají ultimativní význam – smrt umění, rozpad vkusu, rozpad společnosti, existují knihy a pojednání o kýči
- **Jindřich Štýrský, Žabí muž, 1935**
 - Kuriózní téma, koláž
 - Muž je atrakcí, téma kýče
- O kýči se píše na východě i západě
- **Na východě**
 - Výrazná změna společenské struktury
 - Velká migrace obyvatel do měst – nové prostředí
 - Psaní o kýči a dobrém a špatném umění o vychovávání obyvatel
 - Kýč je o hodnotách dobra a zla
 - **Hermann Broch**
 - Kýč je Antikrist a věc, která je morálně zlá
 - *Wolgemut, Michael, Antikristovo kázání, 1493*
- **Historizace kýče**
 - Teoretici kýče se vždy snažili dokázat, že kýč je tu s námi celou dobu
 - Příklad renesance – příklad NeKýče – *Leonardo* – nebyly obrazy laciné a sladké
 - Příkladem kýče v renesanci je *Rafael* – uklidňující krajina, jemné postavy a doplňky – umění je méně komplikované, než bychom čekali
- **Typologie kýče**
 - Transpozice – přenesení díla z jednoho vyjadřovacího módu do druhého
 - Pokud umění předstírá a hraje si na něco jiného (materiálově často) tak není hodnotná a považuje se za kýč
 - Kýč není pravdivý, napodobuje, je to imitace/náhračka
 - Touha být originální
 - Kopírování (princip ctrl c, ctrl v)
- *Matěj Košíř, Cukrový David, 2011*
- *Maxim Velčovský, Ornament and Crime, Lenin's head*
- *Michael Graves, Mickey Mouse Gourment Collection, 1991*
- *Marc Newson, Lockheed Longue, 1988*
- *Obálka knihy Jencks, Silver - Adhocism*
 - Mix všeho, říditka z kola, sedátko, kola z dětského kočárku,..
 - Spojení neslučitelného do jednoho celku
- *Robert Rauschenberg, Retroactive, 1964*
 - Barevná koláž
 - Spojování neslučitelného – používáno často v pop art
- *Ai Weiwei, logo Coca Coly*
 - Čisté umění
 - Nakonec rozbíjí, uvědomil si, že splácánina je jako lidstvo, mozaika, která dobře komunikuje s lidmi

