

LIDOVÁ ARCHITEKTURA

1. přednáška

Ing. arch. Jan Pesta (711) 7.10.2015

info@shp-pestu.cz

konzultace po přednášce št 1300-1500

před 100 lety se 1/3 až 1/2 lidí užívala vlastního majáku
obřetě materiály dříve přivezené z nejbližšího okolí, dnes dovezené z celého světa
→ harmonie + funkčnost
do druhé světové války byl systém /urb. uspořádání/ životaschopný
přirození kultivace parteru &

Co znamená LIDOVÁ ARCHITEKTURA ??? (TRADIČNÍ / VENKOVSKÁ)

- opakovaná, empirické zkušenosti
- místní typy vesnice nebo malého města
- vyvíjejí své prvky a přizpůsobuje se mu (klimatické, geologické podmínky a způsob obživy)
- dobře domy, hospodářské, dobře sakrální objekty + drobné technické stavby (kloster na Krasu, obřetě, mašty chmelu, mežiny)
- * na lidem ČR dochovály 3 let už možná jenom 2
- vždycky fungovala inspirace od učitelů "lepší architektura"
- drobné domy se sformovaly kolem 14/15. století v období vrcholného středověku a ukázala se malá životaschopnost až do 19. stol.



char. rys - vztahem provedení i v případě uhličitřímých staveb
- velká variabilita forem na našem území (oproti jiným srovnatelným územím ve Francii, Švédsku nebo jinde...)

téma, která budete probírat

- 1) TYPOLOGIE
- 2) VÝVOJ LA.
- 3) REGIONY

BONUS - EVROPSKÉ VENKOVSKÉ OSÍDLENÍ

V. Mencl, Škabrada, Fraje, Vavřka, Schybal, Vodiva, Štěpán

obl. map. geolab.cz I. Josefské vojenské mapování

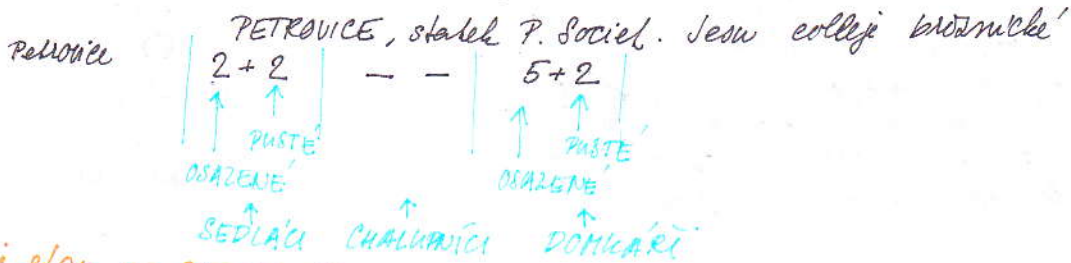
číslicí otisk státní katastru 1826-1843 (Čechy)
čistopis → do archivu Břevň 1824-1836 (Morava a sluzko)
indikacím skici → pracovní

žluté - požárne nevyhorející (opalné)
červené - požárne vyhorející (besopalné)

Seminární práce

- ① DOKUMENTACE LID. STAVBY
- ② INVENTÁRNÍ PRŮZKUM

PO 30leté válce
BERNÍ RULA 1654 (historické katastry)



ukazuje stav po 30leté válce → 7 osídlených a 4 pusté domy
pokud počítáme státní star před válkou (dobitými státními)

TEREZIÁNSKÝ KATASTR ČESKÝ - krom poddanosti sachycije i vrchnostenskou pouti
1748 ruskal
1757 domovníkál

1760-80 - Mapy Josefa M. mapování

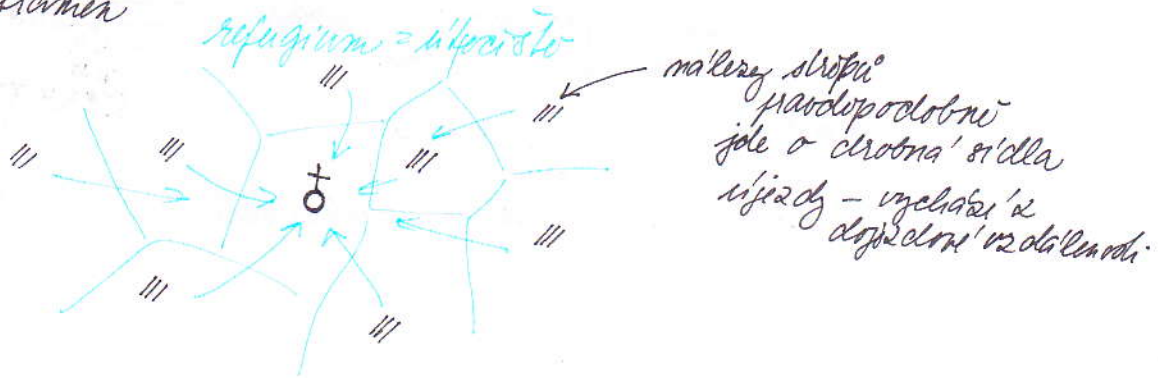
1770-71 - první číslovalni; podle dostupné doplněvalno

→ hledat v indikační skvěce
číslo se psala přímo na domy (může se i zachoval)

1826-43 stabilní katastr

PODOBA STŘEDOVĚKÝCH SÍDEL

- z polohy románských kostelů uvažujeme na polohu sídel (o kterých jinak nemáme žádné záznamy) ! ale není to tak snadné
- vedle kostela byla farma



zmena osídlení
nový systém hospodářství
demografický nárůst
1250-1350
zatmě státní osídlení
a vznik nového



J. V. Šimák studovala kolonizaci českých zemí
mora organizace ustala mezi patrem a poddaným
"ekonomický právo" - nerovnoprávné dotičné právo na pozemky
emfiteatické

feudálnosti na sv. Hradu a sv. Jiri' odvodena maturovaná časť
 feudal poddani' chotári'

vesnice vrcholného stredoveku - pluzina

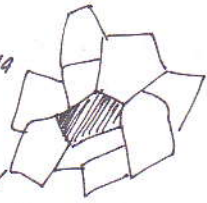


PLUZINA LANOVA' (ZAHUMENICOVA')

- veľmi dlhouhú plaziť právy
- lesní kolonny v miestach starých osídlení
- vetaimou německá jme'na
- mizet' lyt' i rach'at'

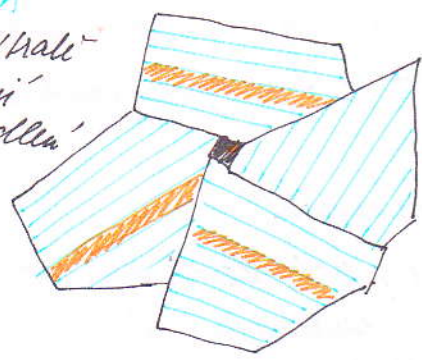
PLUZINA UŠEKOVA'

neorganizovaná štruktúra
 typický se vyskytuje v čemistém, kamenném a obilni' obdělávaném
 Sedlečánsko, okraj Českého ráje

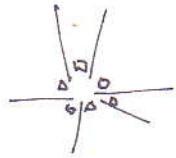


PLUZINA TRATOVA'

- velké díly = velké tráti
- typický sluzský ráje
- vetaimou česká jme'na



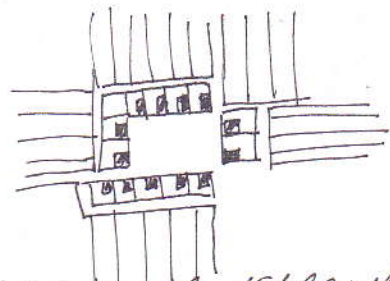
1 meji' let



hybridní varianta je: DELKOVA'

A - nepravidelní formy **ROSTLE'** - pluzina ušeková'
 - nejčastěji spřesobeno ker'mem

B - pravidelní, **NAVESNI'** - pluzina tratová'
 - pravidelní formovaná náves
 - obdelná čtvercová



vámek od 13. do 14. století
 středověké vesnice i anacry'ch rozloh náves velká část jich v oblacovské návesi
 AEB

... zase posdě

merrník ve vyvoji českého venkova třicetiletá válka (14.-18. stol)

- škáda; úbytek 1/3 až 1/2 ~~po~~ obyvatel

Samtlo' vsi - veornes jen archeologicke' sloje

škáda se popsala i do stlel, která' válku přežila

- lidé' hynuli i, a bítali z půdy" aby nemuseli čítit shostajícím se

↳ jejich půda se orací' sčechcov' → ten sakká'da' vchovolenke' dvoory

→ inst'itut roboty - náříst' až 3dny v týdnu, obyvatelstvo se boví'

půda se doobrá' i aži' sčechk' za za'sluby" → neuum' hospodřit, nema' vřlah k půdē → uluřeni' poměru

barokní' vchovolenke' dvoory - vřuěástni velice ohrožē

nové' prvky za'sluby: ovciny, řepky, hamry, kovářny

17-19. stleli' - rozširěvatní' stavajícá' za'sluby (lidē' přilgřají, ale půda ne)

- arměna poloty usedleli' → mohlo být' zpřičobeno vřkooki, → "úitē" do sušší' poloty

- dítēm' usedleli'

- vřčtinořivám' podsuřij' ch' ehalap

- za'slaba náboř'

- nové' enklaoy za'slaby na meřhodnřjch mřolech na kraji vsi - prvotná' půda, škalnata' ...

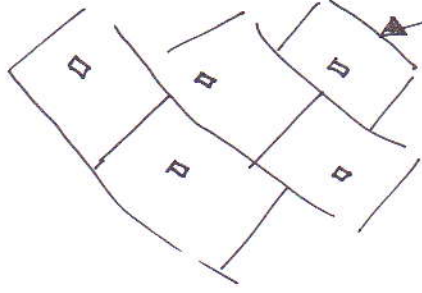
→ chudnřk' dřm z konce 18. stol - chudřčkj'



baroko 3x až 4x nákrēst prvotn' obyvatelstva

- sakká'dám' novřch vesnře bylo vřřimečnē, ale kompozicnř' aajřmave' př: kruřovn' nebo polygonáln' náboř'

- ořdlem' se souřkřeli na lesnāl' a hornatē' oblařti př: Paseky nad Jizerou



Valaři - migrovali po Karpatech z Rumunoka až' sto na nové' řředm'

collvoni' kulturnř' i stavebnř' řyřkloři

př: Hajdov paseky

"chumky" obyř uordleli se spoleřnjm hospodř' řřkj'm nářemřm

řřuřeni' nevolnřch' → prvotnř obdřtřvatřm řřdy u velkřch velkostatkē

řřeřni' Raabřzace → dlvřř řřuřit dlvřř: řřodřit lidem nebo dlvřř nájemnř' řřit

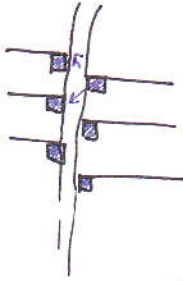
vřchnost řřořřodřvř' majřtky, nové' rady pojřmenovane' prvle řřechřicř

klasicřtm' řřy řřy: prvřřřdřtm' řř, aby řř řřuřř nekřnkali do oken

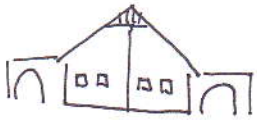
řřemol Teresřna zabrařa z vesnřice → Travnřice, Koprky nové' zařořine'

! nřřteru' domy řřřeřeny celř'

kuriosty: nové' řřeřřřny - dvořdomky; z řřm dlvřřnř'

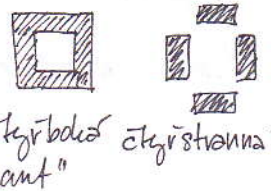
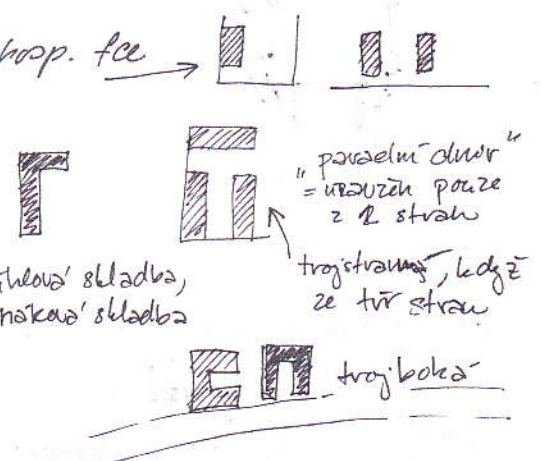


pr: dvojdomka



čas realizace - ruseni dveru → p. venice Romen dřevěný dver dealer
rozřezání na kusky → postavení do nové domky

Venkovská usedlost = obytné stavení + hosp. stavení
 způsob uspořádání - "dvůr" jeden objekt obytný i hosp. fce
 jednotka hospodářská

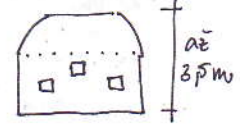
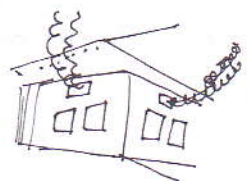
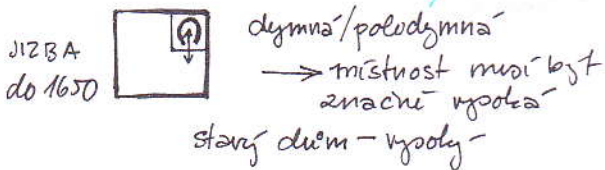


slovo chalupa - spíše označení "sociodem"

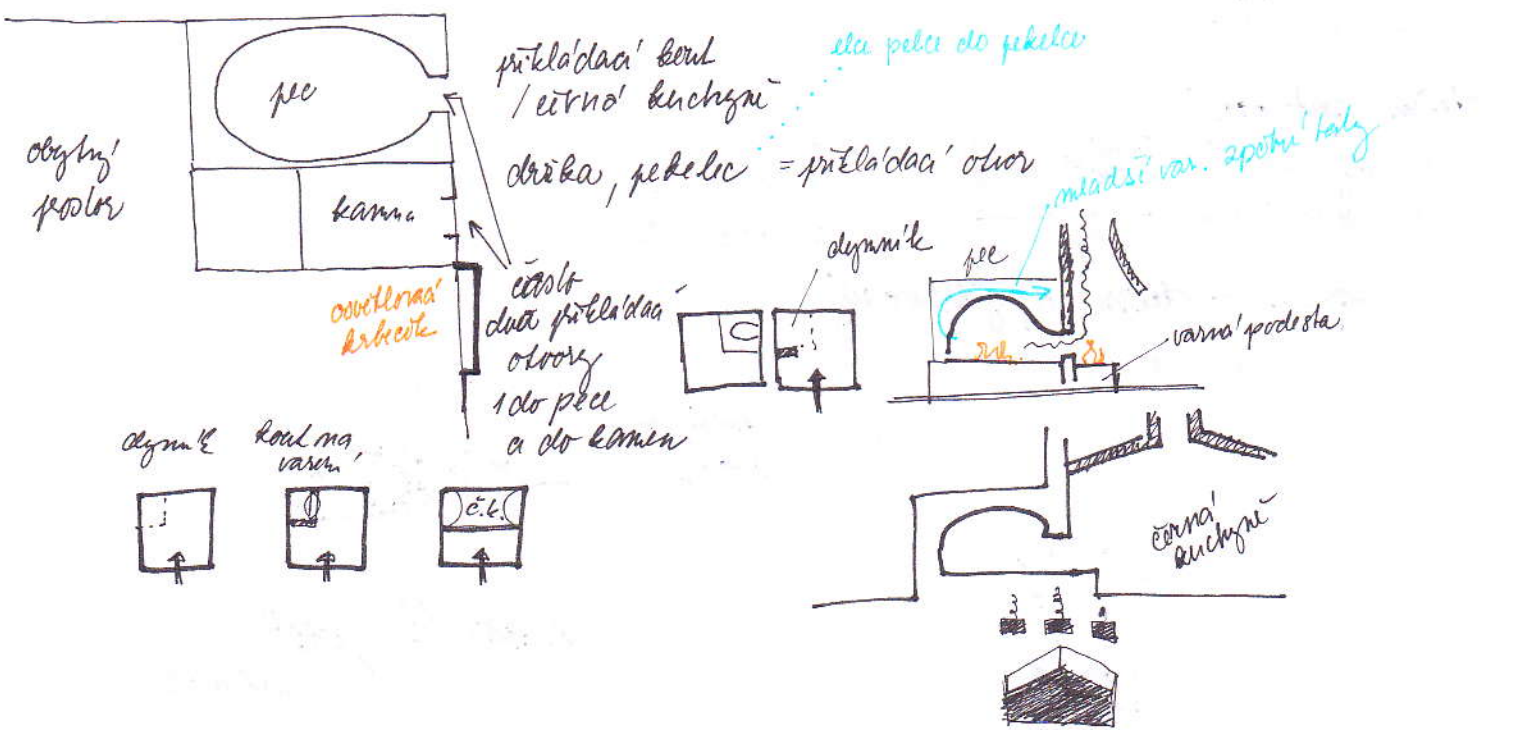
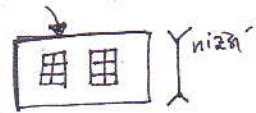
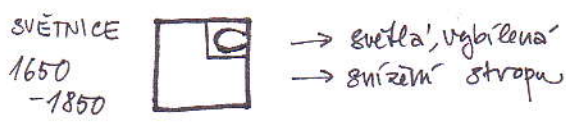
SÍN - vstupní prostor + prostor topeniště - příkladová kuch, černá kuchyň
 pilon, hana, dleň, flur

JIZBA, SVĚTNICE

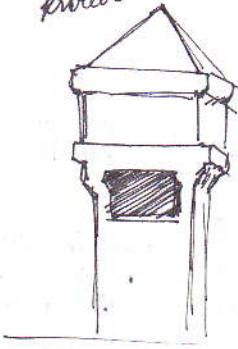
vybavená dýmnicí čtem na odvod kouře



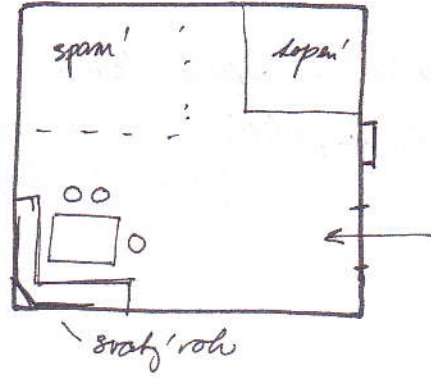
pozemek = trámy, které dle čísel a záměru zakoupenou část domu místnosti.



cebe'loraa' / k'bece'e



tradi'cni' / uspora'datni' / svetnice



1850 - vyk'oceni' lesy → uspora → sporak

kachl'ni' / litinny'



!!! mo'zno' a' od doby, kdy' ma'me' r'izerni', litinny' na'dobe'

KOMORA - m'aska, m'no'zta'pe'ma' & chl'adna'mu' skladovatnu' pot'ra'vim (v' chud'at'ich' / suplu'ji' roli' s'p'ky)

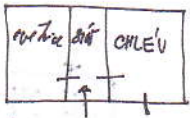
CHLE'V

di'm komorovy' - nacha'zime' v' zem'ed'el'sky'ch' oblastech

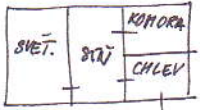


orientace leva' / orientace prava'

di'm chle'vi'm - v' regionech' Aost'ky'ch' a' k'op'ovaty'ch'



! dva' v'otupy



di'm komochle'vi'm

di'm patrovy'

var'ianty' patva

a) op'atuje' se' di'sp'ic'e' s' podla'

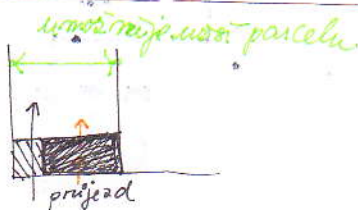
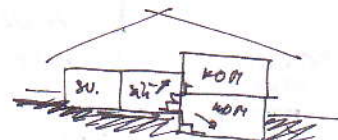
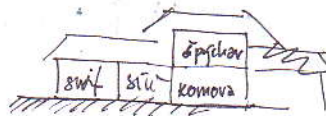


b)



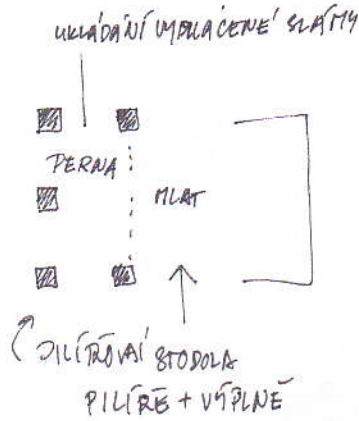
spee. - di'm s'pycharovy'

- komora se' av'ozuje'

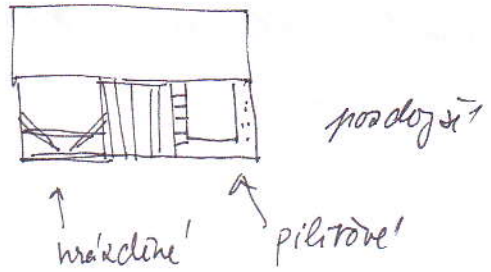
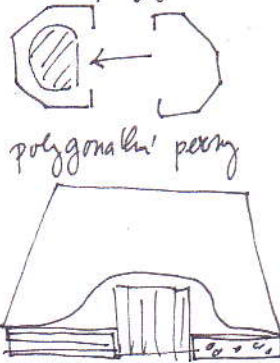


A PRO' ? SE''
" to' tak' d'ela'

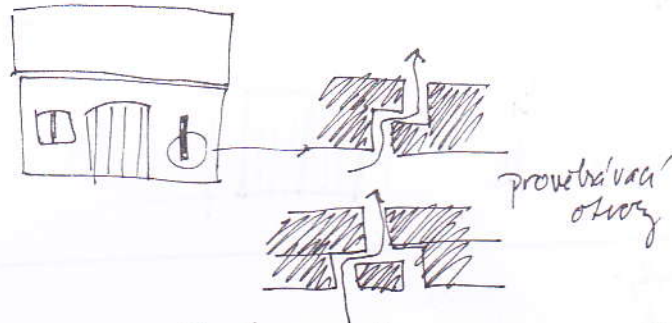
Stodoly



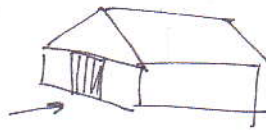
nejstarší - polygonální



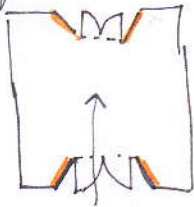
mladší - sdělná generace



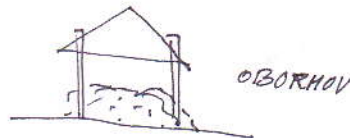
zvláštnost: podélně - průjizně oblast slavná velmi se hrubá křivka



spec. typ: spalovací



Šenký



většinou roubená technika s velkými škvírami - provětrá

Kolna (od slova kolo) "garáž"



- v nízkých regionech i umosňuje přejížd

- hrubými nosy i adoní



častěji kombinace šenký + syphon paliv

Kůlna, dřevník, přístřešek...

- dřevník hosp. stavba s skladovací funkcí

Samostatný sklep (krecht)

- jednoprostorový, polosahlebový



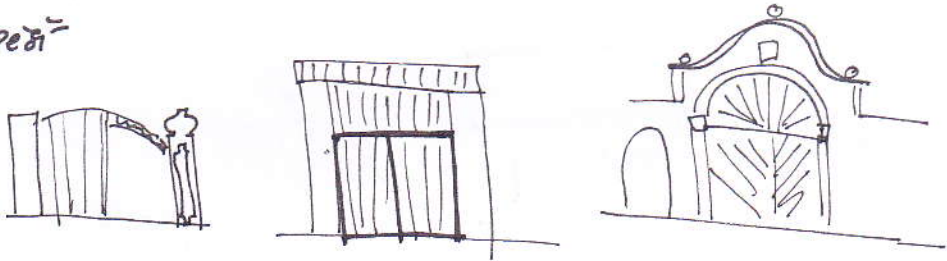
Oknařemí

- propletané ploty, zidky (nejvyšší)
 vst. protihnilka - před obyčejným dřevem

pohledový filtr

Brána, vstup pro pěší

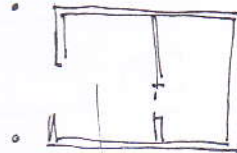
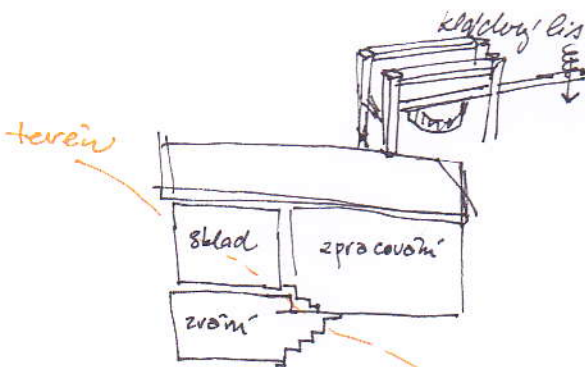
PILÍŘOVÉ



Vinohradnické stavby (přes)

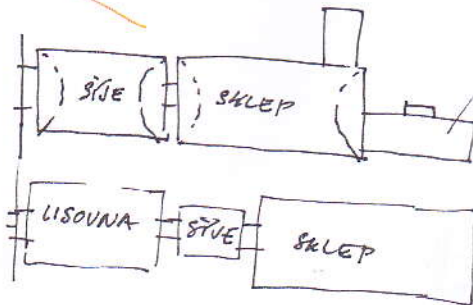
→ Sklepy, lisovny, bčedly

budva vinohradnická stavba



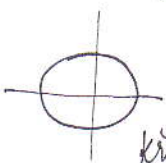
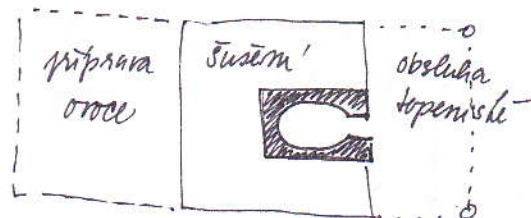
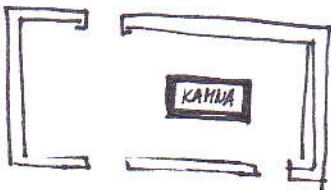
zpracování vinné révy

Samostatný sklep



"pleš" - vinné sklepy

Stavění ovoce



kůlny jsou krajně na kůně

lisky se dávají na lisky

— mléčné kůně

17.11.2015 1/2 let

HST - pokračování Penta

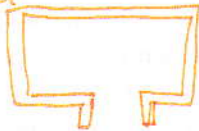
usporádaná palácová → spychový dům

USPORÁDÁNÍ UBEDLOSTI

▷ druhé obytné stavení

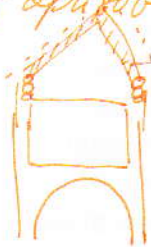
HOSPODÁŘSKÉ STAVBY

- sýpka
- chlévy, stáje
- chlívký
- holubník
- včelín
- stodola
- kolna
- kůlna
- senk
- susárny ovce



SÝPKY - mezi nejstaršími stavbami;
 dřevě drahé, jsou lamenné
 sýpkový, bytelné, solidní
 - mohla sloužit jako úkryt
 "refugium"

klasický způsob hospodářem fungoval zhruba do 30. let 19. st.



LEPENEC - směs štípaných dřev a tlusté vrstvy hlíny
 - POZÁRNÍ OCHRANA

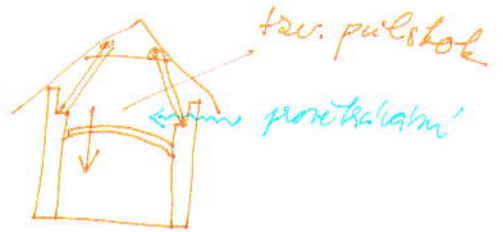
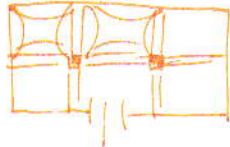
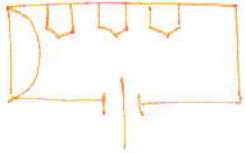
dobře realizováno zejména od doby 18. stol. se poměrně
 máz okének 2  na 

SÝPKA = SPYCHAR = KOMORA, KAMÍRKA = SRUB, SRUBEK...



→ povlova krovba
 vrstva lepena

H.81 2/2 list
14. 11. 2018



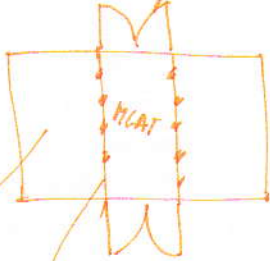
STARŠÍ

4. Keď rúch, čo sypha je vystavna' na venek,
kde to stojí býva' vyfotarne' vobm tu

KOLUBNIK - ZASTIHAVOST - často kombinovaná se zábradlen



STODOLA - 3 dĺžka' dizpazee



PERNA

OPLATENĚ

SKLAD VYMLÁČENE
SLATKY

archaické' robených' stodol

